

**5° Boletín de Enfermedades Respiratorias**  
**31 de julio de 2019**  
**Hasta la Semana Epidemiológica 31**

Se comunica a continuación el estado actual de los Eventos de Notificación Obligatoria ligados a la vigilancia de las infecciones respiratorias agudas - Enfermedad Tipo Influenza (ETI), Neumonía, Bronquiolitis en menores de 2 años, reportadas por las Unidades Sanitarias y Hospital Municipal de Agudos "Dr. L. Lucero" analizadas a través de SNVS 2,0. **Semana epidemiológica actual: 31 (28/07 al 3/08)**

**Definición de caso:**

➤ **Enfermedad tipo Influenza**

Aparición súbita de fiebre superior a 38°C, más tos o dolor de garganta y ausencia de otras causas. Puede acompañarse de mialgias y/o postración.

Modo de Notificación: SISA SNVS 2,0 – Módulo C2, Numérica y semanal.

➤ **Neumonía**

Enfermedad respiratoria aguda febril (> 38°) con tos, dificultad respiratoria y taquipnea.

Modo de Notificación: SISA SNVS 2,0 – Módulo C2, Numérica y semanal.

➤ **Bronquiolitis < 2 años**

En menores de 2 años: Todo niño menor de 2 años, con primer o segundo episodio de sibilancias, asociado a evidencia clínica de infección viral con síntomas de obstrucción bronquial periférica, taquipnea, tiraje, o espiración prolongada, con o sin fiebre.

Modo de Notificación: SISA SNVS 2,0 – Módulo C2, Numérica y semanal.

- Las notificaciones clínicas a nivel país de ETI, Bronquiolitis en menores de 2 años, Neumonía se encuentran en ascenso estacional a partir de la SE12 con un número de notificaciones registradas menores que años previos. Sin embargo, en la región del NEA, NOA y Cuyo y provincias como la provincia de Chubut, La Pampa, Rio Negro y los residentes de CABA presentan tasas mayores a las registradas en los últimos 5 años para el mismo período, las bronquiolitis, así como las ETI muestran en la mayoría de las jurisdicciones aumentos de la notificación respecto de igual período en años previos.
- Estos ascensos de notificaciones clínicas se ven precedidos de aumento de la circulación viral de Virus Sincicial Respiratorio e Influenza con cocirculación de H2N3 y H1N1.
- A Nivel Local excepción se observa un aumento brusco de las notificación de casos de Bronquiolitis en donde desde la SE 15 hay una fluctuación entre zona de alerta y brote, con un aumento acumulado del 45% de notificaciones comparado al promedio de los siete años previos.
- Con respecto a la cobertura de vacunación antrigripal se observa que esta es dispar según los distintos grupos de análisis, presentando una baja cobertura con las segundas dosis en el grupo de niños de 6 a 24 meses y en pacientes con enfermedades crónicas.

Fuentes de Información

- Boletín Integrado de Vigilancia. Ministerio de salud de la Nación. N° 454  
<http://www.msal.gov.ar/index.php/home/boletin-integrado-de-vigilancia>
- Si salud, SNVS datos propios.

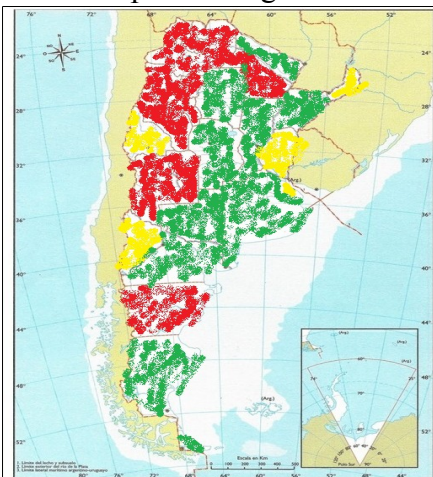
## Bronquiolitis

### Argentina-2019

Los casos notificados de bronquiolitis hasta la SE 26 de 2019 fueron 89.707 siendo esta cifra a nivel país un 0,9% mayor que la observada en el mismo período para el año 2018. Las regiones de NEA., NOA y Cuyo y provincias como la provincia de Chubut, La Pampa, Río Negro y los residentes de CABA presentan tasas mayores a las registradas en los últimos 5 años para el mismo período. En la siguiente imagen se puede ver el cambio de situación desde la SE 21 a la 26

Imagen 1: mapa de distribución de casos notificados de BQL comparado con la notificación histórica de Argentina en el año 2019, hasta la SE 21 y hasta la SE 26.

Semana Epidemiológica 21



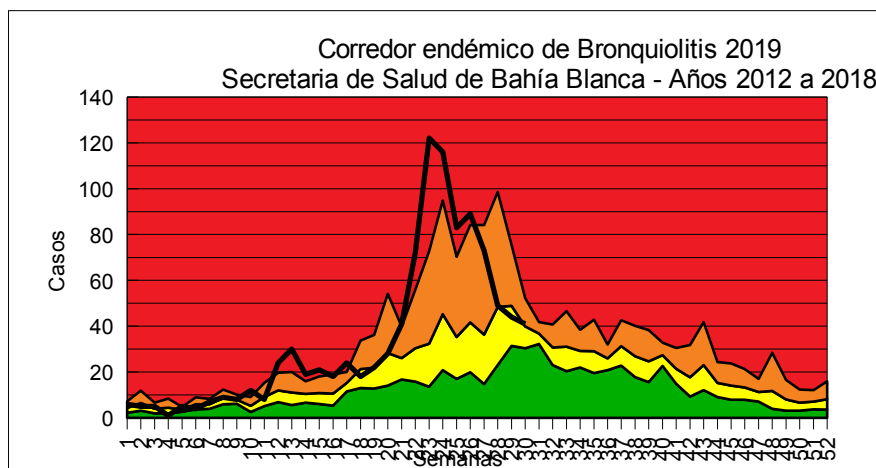
Semana Epidemiológica 26



### Bahía Blanca 2019

La curva de Bronquiolitis de los casos notificados desde las Unidades Sanitarias, en lo que va del 2019 actualmente se ubica en zona alerta, habiendo cursado durante la SE 21 a la 27 en zona de brote, con respecto a los casos notificados en los últimos siete años. (Gráfico 1). Muestra un adelantamiento estacional a lo esperado con un acumulado de notificaciones superior al 46% cuando se lo compara al promedio de notificaciones de los últimos siete años.

Gráfico 1 – Bahía Blanca (Secretaría de Salud): Corredor endémico semanal de Bronquiolitis del 2019. Curva de casos hasta la SE 30. Históricos 7 años: 2012 a 2018.



## Enfermedad Tipo Influenza (ETI)

### Argentina-2019

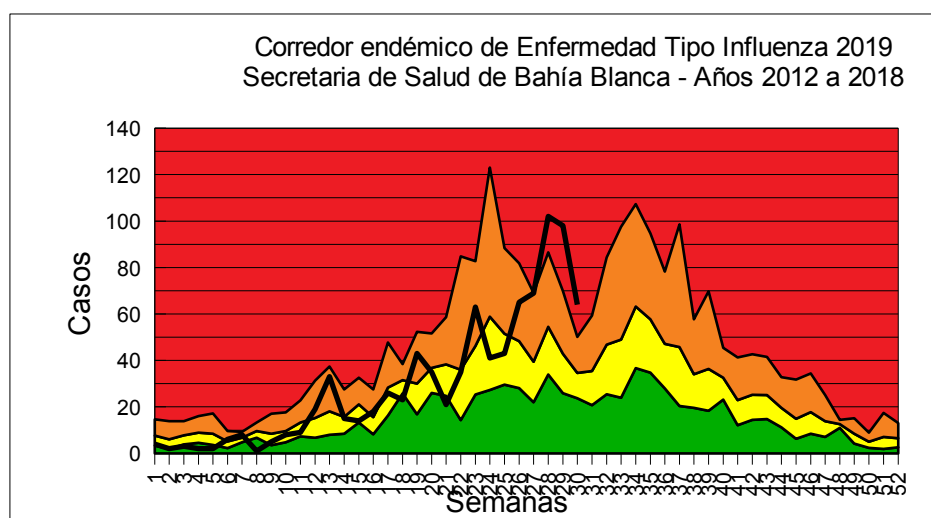
Hasta la SE26 del 2019, se notificaron a la vigilancia clínica 300.979 casos de ETI, cifra que es un 8,8% menor al referido para el mismo período de 2018 en el país. Sin embargo, Catamarca, Tucumán, Jujuy, Rio Negro, Salta, San Juan, Santa Cruz y Tierra del Fuego presentan mayores tasas de notificación respecto del mismo periodo en años previos. Hasta la SE 26 se estudiaron 32.449 muestras para virus respiratorios. Del total de muestras analizadas 12.632 resultaron positivas, de las cuales, 9.181 fueron positivas para VSR (74,1%) y 1.729 para Influenza (13,7%). El subtipo predominante de Influenza hasta el momento es A(H1N1) sin embargo se destaca la presencia co-circulación con A(H3N2).

### Bahía Blanca 2019

#### Secretaría de Salud

La curva de ETI de los casos notificados desde las Unidades Sanitarias, en lo que va del 2019 se ubica actualmente en zona de brote, mostrando un retraso en la circulación viral de cuatro semanas, con respecto a los casos notificados en los últimos siete años. Se considera un retraso de las notificaciones de dos semanas por lo que esta situación puede modificarse. (Gráfico 2). En términos acumulados la cantidad de notificaciones es similar al promedio de los últimos siete años.

Gráfico 2 – Bahía Blanca (Secretaría de Salud): Corredor endémico semanal de ETI 2019. Curva de casos hasta la SE 30. Históricos 7 años: 2011 a 2017.



## Neumonía

### Argentina-2019

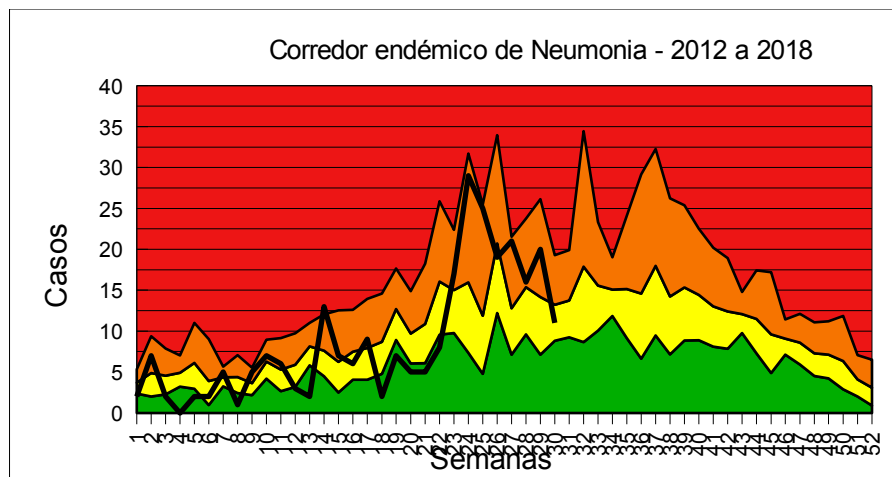
Respecto de la notificación de neumonías, la información provista por la vigilancia clínica muestra que hasta la SE26 del 2019 se notificaron 50.882 casos de neumonía. El número de casos registrados en el período analizado en el 2019 es un 9,8% menor al del mismo período del año 2018. En la región del NOA se observan las provincias con las tasas de notificación más altas del periodo analizado.

#### Secretaría de Salud

En la curva de notificación de Neumonía, se puede observar un aumento progresivo de los casos notificados. Desde la SE 13 se puede ver una tendencia al aumento de los casos notificados, con

pico en la SE 24 y permaneciendo en zona de alerta y seguridad (Gráfico 3)

Gráfico 3 – Bahía Blanca (Secretaría de Salud): Corredor endémico semanal de casos de Neumonías del 2019. Curva de casos hasta la SE 30. Históricos 7 años: 2012 a 2018.



### Campaña Vacunación Anti-gripal 2019

En el año 2011 se incorpora en Argentina la vacuna antigripal al Calendario Nacional de Vacunación, con el propósito de disminuir la internación, complicaciones, secuelas y mortalidad en la población en riesgo en Argentina.

**PROPÓSITOS:** Reducir las complicaciones, hospitalizaciones, muertes y secuelas ocasionadas por el virus Influenza en la población de riesgo en Argentina.

**OBJETIVOS:** Lograr coberturas mayores o iguales al 95% en cada grupo de la población objetivo.

Población objetivo

- Personal de salud.
- Embarazadas y Puérperas

Embarazadas: en cualquier trimestre de la gestación.

Puérperas hasta el egreso de la maternidad (máximo 10 días) que no hubieran recibido la vacuna durante el embarazo.

**EN CADA EMBARAZO, LA MUJER DEBE RECIBIR VACUNA ANTIGRIPAL en cualquier trimestre de gestación y VACUNA TRIPLE BACTERIANA ACELULAR [dTpa] después de la semana 20 de gestación.**

Niños de 6 a 24 meses de edad

**NO PERDER OPORTUNIDADES DE VACUNACIÓN. ADMINISTRAR LA VACUNA QUE ESTÉ DISPONIBLE**

Personas entre los 2 años y hasta los 64 años inclusive con una o más de las siguientes entidades.

- Grupo 1: Enfermedades respiratorias
- Grupo 2: Enfermedades cardíacas a
- Grupo 3: Inmunodeficiencias congénitas o adquiridas (no oncohematológica)
- Grupo 4: Pacientes oncohematológicos y trasplantados a

### Análisis de Cobertura de Vacunación Antrigripal - 2019

En la siguiente tabla se presentan las dosis de vacunas antigripal aplicadas, la población blanco y cobertura resultante en el período entre el 15/04 y el 12/06 inclusive, del 2019

Condición de Riesgo	Población Estimada		Total Vacunados	Cobertura %
Agentes de Salud	<b>7000</b>		<b>5530</b>	<b>79</b>
Personal Esencial	<b>6000</b>		<b>4054</b>	<b>67,57</b>
Embarazadas	<b>3260</b>		<b>2262</b>	<b>69,69</b>
Púerperas	<b>1087</b>		<b>757</b>	<b>69,64</b>
15 a 24 meses	<b>3430</b>	Única	<b>3398</b>	<b>99,07</b>
6 a 14 meses	<b>3097</b>	1°	<b>3163</b>	<b>102,13</b>
	<b>3097</b>	2°	<b>2483</b>	<b>80,17</b>
Obesidad	<b>24343</b>		<b>9738</b>	<b>40</b>
Neurológico				
Enfermedad Respiratoria				
Inmunocomprometidos				
Onco-hematológicos				
Cardiopatías				
Diabéticos				
Mayores de 65 años	<b>9000</b>		<b>9433</b>	<b>104,81</b>
Total	<b>60314</b>		<b>40818</b>	<b>57,68</b>