

## **Boletín epidemiológico de diarreas y gastroenteritis de Bahía Blanca Octubre de 2019 Desde la semana epidemiológica (SE) 1 hasta la SE 40 del Año 2019 en Bahía Blanca**

Se comunica a continuación estado actual de los Eventos de Notificación Obligatoria ligados a la vigilancia de las diarreas totales, notificados por las Unidades Sanitarias y analizadas a través de SNVS.

### **Definición de caso:**

En nuestro país la Sociedad Argentina de Pediatría en su último consenso, define la diarrea aguda como:

*“aumento de la frecuencia, fluidez y/o volumen de las deposiciones, con pérdida variable de agua y electrolitos y cuya duración es menor de 14 días”*, mientras que la OMS define a la diarrea aguda en menores de 2 años como *“la eliminación de heces semilíquidas en número de 3 ó más en 12 horas, o una sola deposición anormal asociada a la presencia de moco, pus o sangre”*. Su duración es variable, aunque generalmente está limitada a una semana; si persiste más de 14 días se define como prolongada

**Modo de Notificación: SNVS – Módulo C2, Numérica y semanal.**

### **Situación en Unidades Sanitarias**

- En el corredor endémico semanal, la curva de Diarreas según información notificada en el Si Salud se puede verificar que la misma se desarrolló en la zona de alerta desde la semana 10 hasta la 34. A partir de la semana 35 hasta la 39 transcurrió en la zona epidémica para, luego, descender a la zona de alerta nuevamente hasta la actualidad.
- Las áreas programáticas 7 y 2 son las que han notificado mayor cantidad casos de diarrea en la población general hasta la SE 40 del 2019, con el 49,5% de las notificaciones.
- Los rangos etarios más afectados son aquellos comprendidos entre los 1 a 4 años, 20 a 34 años y 5 a 9 años, en ese orden.

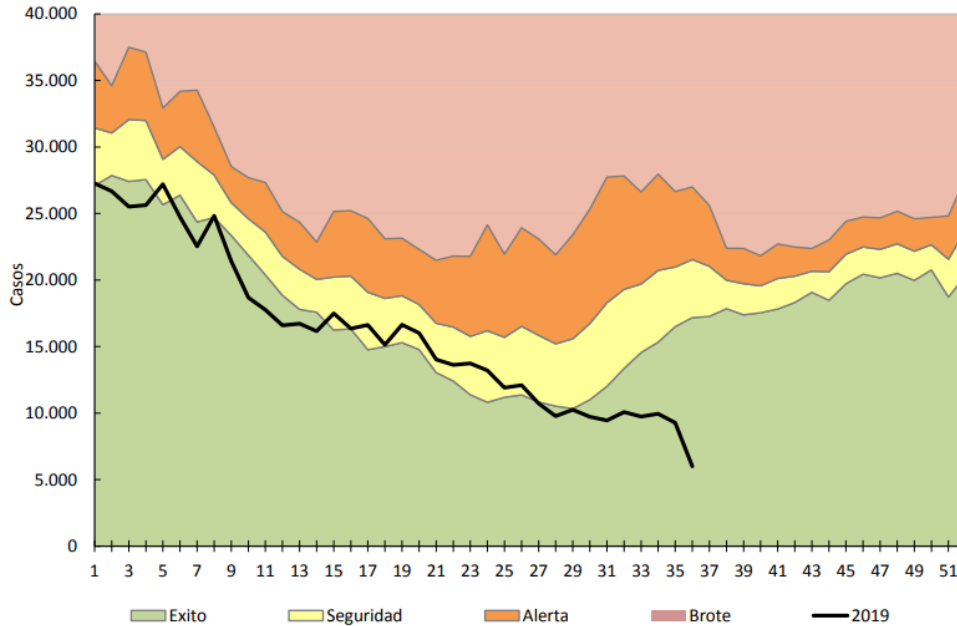
### **Recomendaciones Generales para la prevención de Diarreas:**

- Lavado de manos (antes, durante y después) y medidas de higiene general
- cuando se manipulan alimentos, luego de ir al baño o antes de amamantar.
- Asegurar la adecuada calidad del agua que se utiliza para el consumo humano
- y los desagües cloacales.
- Realizar la compra de alimentos en lugares habilitados y con controles
- bromatológicos.
- Evitar la ingesta de ostras de la ría de Bahía Blanca.
- Evitar los baños recreativos en las zonas del arroyo Napostá, Maldonado y Ría
- de Bahía Blanca.

**Diarreas Agudas**  
**Situación en Argentina-2019**

De acuerdo a las notificaciones al módulo C2 durante el año 2019, la curva de Diarreas Agudas se presentó en zona de éxito a lo largo de todo el año, viendo la evolución hasta la semana 36. (Figura 1).

**Figura 1:** Corredor endémico semanal de diarreas agudas. 2019. Total país. Históricos 5 años: 2014 a 2018

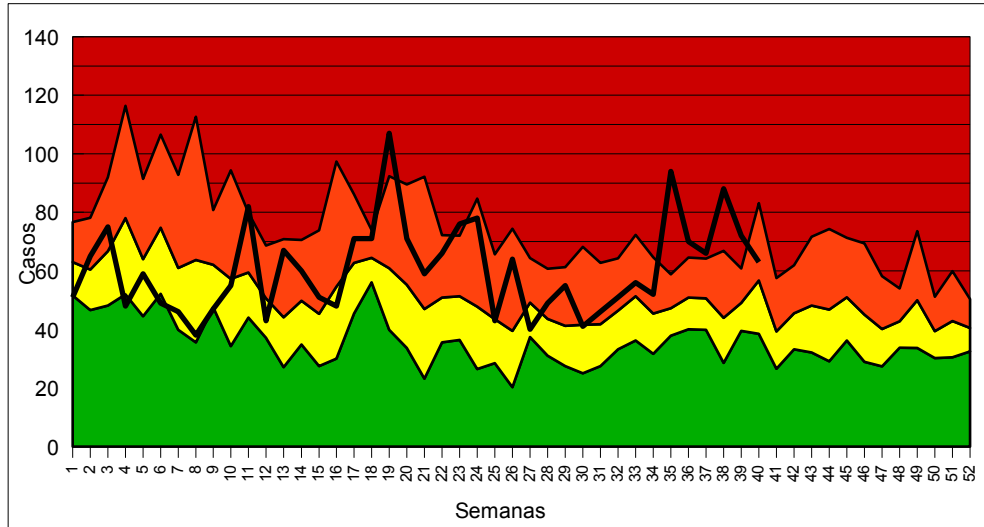


A nivel nacional, se reportó un brote de diarrea en la provincia de Río Negro. El mismo afectó a diferentes contingentes de adolescentes en viajes estudiantiles distribuidos en 12 hoteles de la localidad de San Carlos de Bariloche, con un total de 700 casos hasta el momento. Los mismos presentaron náuseas, vómitos y diarreas con fecha de inicio de síntomas en la SE34. De ellos, 3 requirieron internación transitoria. De las muestras enviadas al LNR ANLIS-Malbrán se aisló en 1 de ellas Norovirus. Todos los casos evolucionaron favorablemente hasta el momento.

**Bahía Blanca 2019: Secretaría de Salud**

En la curva de Diarreas según información notificada en el Si Salud se puede verificar que los casos registrados a la semana epidemiológica 8, se ubican en la zona de seguridad.

**Figura 2:** Corredor endémico semanal de diarreas agudas. 2019. Secretaría de Salud. Históricos 7 años: 2012 a 2018.



La cantidad de notificaciones de diarreas en los últimos 6 años, hasta la semana epidemiológica 52 inclusive se ha mantenido estable con un promedio de notificaciones de 2680 (Cuadro 1).

**Tabla 1.** Casos notificados de diarreas agudas por año en el primer nivel de atención de Bahía Blanca

Año/semana	Consultas
2013	2667
2014	2118
2015	1789
2016	1977
2017	1924
2018	2013
2019	2346

Cuando se realiza un análisis según el lugar desde donde se realiza las notificaciones, se puede observar que las áreas programáticas 7 y 2 representan el 49,5% de las notificaciones. (Tabla 2).

Por otro lado, cuando se considera las edades de las personas afectadas, los rangos etarios, más afectadas son aquellos correspondientes al rango de 1 a 4 años, 20 a 34 años y 5 a 9 años, en ese orden. (tabla 3). Por ende el 42,4 % comprende a menores de 9 años.

**Tabla 2.** Consultas realizadas en las diferentes áreas programáticas de Bahía Blanca desde la semana 1 hasta la 40 del 2019.

<i>Área programática</i>	<b>Consultas hasta la SE 40</b>	<b>%</b>
2	647	<b>27,6</b>
3	193	8,2
4	126	5,4
5	49	2,1
6	104	4,4
7	512	<b>21,9</b>
8	200	8,5
9	133	5,7
10	153	6,5
11	226	9,6
<i>Total</i>	487	100,0

**Tabla 3.** Cantidad de personas atendidas en Bahía Blanca desde la semana 1 hasta la 40 del 2019, clasificadas según rango etario.

<b>Rango etario</b>	<b>Cantidad de personas atendidas</b>	<b>%</b>
<b>&lt; de 1</b>	132	5,6
<b>1 a 4</b>	649	<b>27,6</b>
<b>5 a 9</b>	348	<b>14,8</b>
<b>10 a 14</b>	212	9,0
<b>15 a 19</b>	138	5,9
<b>20 a 34</b>	422	<b>17,9</b>
<b>35 a 49</b>	251	10,7
<b>50 a 64</b>	129	5,5
<b>&gt; de 65</b>	74	3,1

### Reporte de Brotes Locales

En la semana 35 se notificó un brote de diarrea y gastroenteritis o presunta infección gastrointestinal, en un Jardín de Infantes del área programática 3 que afectó a 11 docentes, 5 niños que concurren a la institución y 3 niños hijos de docentes afectados. Todos los afectados presentaron vómitos y diarrea evolucionando favorablemente.

La institución tomó como medida el cierre del jardín por profilaxis. Desde el departamento de Epidemiología se realizaron charlas destinadas a los docentes sobre el lavado de manos, limpieza y desinfección de superficies, baños y utensilios de cocina.

En la semana 37, a nivel local, se notificó desde un colegio de gestión privada de la ciudad un brote de

diarrea y gastroenteritis o presunta infección colitis que afectó a un total de 35 personas. Las edades comprendidas eran en su mayoría niños de 6 a 9 años aunque también afectó a jóvenes del nivel secundario y niños convivientes de los afectados. El cuadro se desarrolló rápidamente con vómitos, diarrea que se auto limitaron a la brevedad, también nauseas y cefalea. Todos evolucionaron favorablemente.

El departamento de Epidemiología y Calidad tomó como medida realizar llamados telefónicos a cada uno de los padres de niños afectados y luego se realizó una charla informativa sobre lavado de manos y medidas de higiene destinada a los mismos con el fin de transmitir tranquilidad e informar cuáles son las medidas preventivas al respecto.